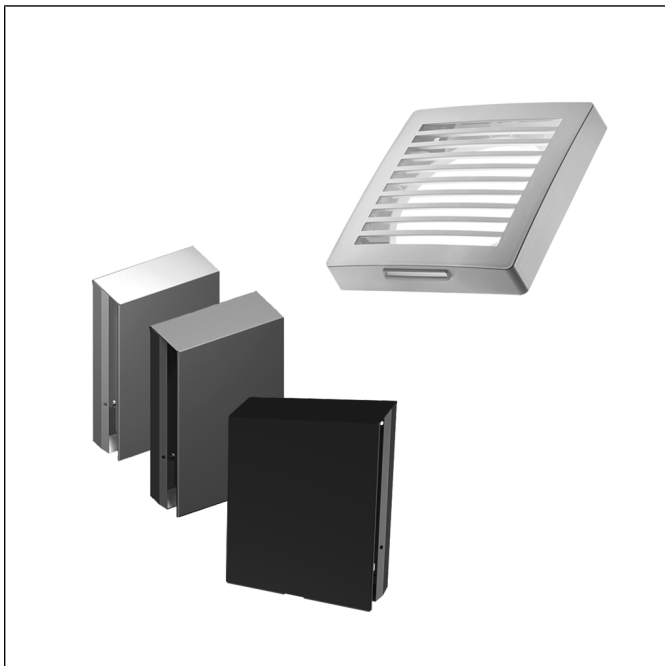




www.wolf.eu



DE

Montagehinweise

Außenabdeckungen FWL-PushPull-45

FWL-PushPull-45 AW/AE/AS/AK

Deutsch

GB

Installation instructions

External covers FWL-PushPull-45

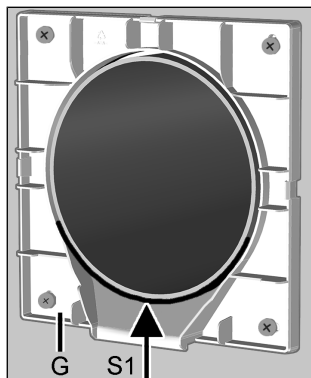
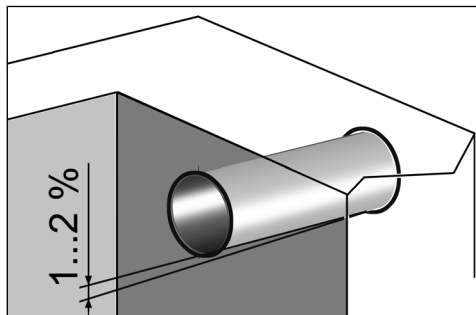
FWL-PushPull-45 AW/AE/AS/AK

English

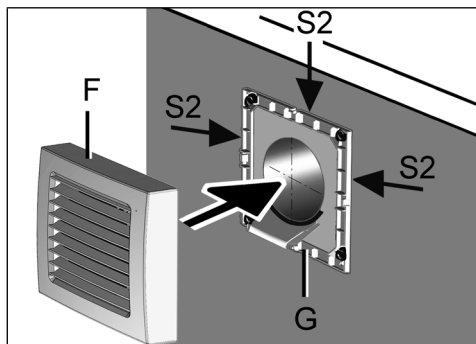


Montagehinweise

FWL-PushPull-45 AE, FWL-PushPull-45 AS,
FWL-PushPull-45 AW, FWL-PushPull-45 AK



G	Gehäuse
S1	Dichtstreifen



F	Front
G	Gehäuse
S2	Dichtstreifen

1 Sicherheit

- Lesen Sie vor der Montage **diese Anleitung** durch.
- Folgen Sie den Anweisungen.
- Übergeben Sie die Anleitungen an den Eigentümer/Betreiber zur Aufbewahrung.

2 Lieferumfang

- Außenabdeckung
- diese Montagehinweise

3 Bestimmungsgemäße Verwendung

Die **FWL-PushPull-45**-Außenabdeckung ist für den Einbau in Kombination mit einer Wandhülse **FWL-PushPull RBH**, vorgesehen. Die Wandhülse muss mit einem Gefälle von 1 bis 2 % zur Außenwand montiert werden.

4 Montage

⚠ WARNUNG Verletzungsgefahr, falls sich die Außenabdeckung löst.

Montage nur an Wänden mit ausreichender Tragkraft vornehmen. Bei PP 45 AKR / PP 45 AKB eine sichere Arretierung in der Hülse gewährleisten.

⚠ VORSICHT Benutzen Sie beim Umgang mit scharfkantigen Komponenten Schutzhandschuhe → Verletzungsgefahr, z. B. bei Edelstahlabdeckungen.

- Außenabdeckung erst nach Abschluss der Außenputzarbeiten montieren.
- Geeignetes Befestigungsmaterial ist bauseitig bereitzustellen.
- Flugrostbildung: Bedingt durch die äußeren Einflüsse (z.B. schwefeldioxid oder salzhaltige Luft, eisenhaltiger Staub usw.) kann sich am Edelstahl Flugrost ansetzen.

Empfehlungen

- Wir empfehlen nicht lackierte Edelstahl-Außenabdeckungen vor der Montage gründlich zu reinigen (Entfernen von Staub und Fingerabdrücken) und mit etwas Öl (z. B. Edelstahl Pflege-Öl) einreiben.
- Bei der Montage von Außenabdeckungen aus Edelstahl ausschließlich Edelstahlschrauben verwenden.
- Empfehlung: Zur Vermeidung von Schmutzablagerungen an der Fassade im Bereich der Außenabdeckung ein wasserabweisendes Putzsystem anbringen.

Außenabdeckungen

FWL-PushPull-45 AE, FWL-PushPull-45 AW, FWL-PushPull-45 AS, FWL-PushPull-45 AK

1. Nach Beendigung der Außenputzarbeiten den Putzschutzdeckel entfernen.
2. Frontabdeckung vom Gehäuse der Außenabdeckung abnehmen.
3. Gehäuse waagrecht und zur Wandhülse zentriert ausrichten, die 4 Befestigungslöcher markieren, Dübel setzen und Gehäuse mit 4 Schrauben an der Außenwand festschrauben.
4. Zwischen Wandhülse und Gehäuse im unteren Drittel die Zwischenräume dauerelastisch und witterungsbeständig abdichten z. B. mit Dichtungstreifen (Silikon).
5. Frontabdeckung auf Gehäuse drücken, so dass diese ringsum einrastet. Edelstahlfrontabdeckung zusätzlich mit 2 Edelstahlschrauben sichern.
6. Frontabdeckung zur Außenwand hin dauerelastisch und witterungsbeständig abdichten (Pfeile S2). Geeignetes Dichtungsmaterial ist bauseitig bereitzustellen.

5 Umweltgerechte Entsorgung

[i] Altgeräte und Elektronikkomponenten dürfen nur durch elektrotechnisch unterwiesene Fachkräfte demontiert werden. Eine fachgerechte Entsorgung vermeidet negative Auswirkungen auf Mensch und Umwelt und ermöglicht eine Wiederverwendung wertvoller Rohstoffe bei möglichst geringer Umweltbelastung.



Entsorgen Sie folgende Komponenten nicht über den Hausmüll !
Altgeräte, Verschleißteile (z. B. Luftfilter), defekte Bauteile, Elektro- und Elektronikschrott, umweltgefährdende Flüssigkeiten/Öle etc. Führen Sie diese einer umweltgerechten Entsorgung und Verwertung über die entsprechenden Annahmestellen zu (→ Abfall-Entsorgungsgesetz).

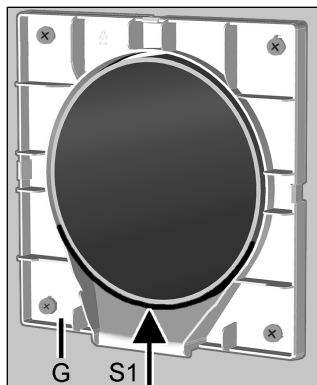
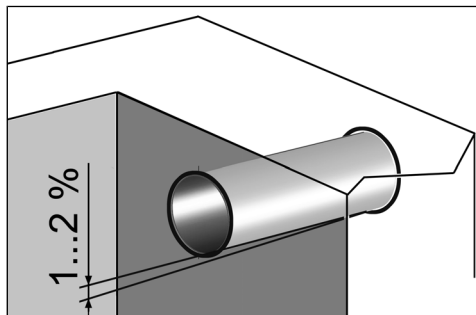
1. Trennen Sie die Komponenten nach Materialgruppen.
2. Entsorgen Sie Verpackungsmaterialien (Karton, Füllmaterialien, Kunststoffe) über entsprechende Recyclingsysteme oder Wertstoffhöfe.
3. Beachten Sie die jeweils landesspezifischen und örtlichen Vorschriften.

Impressum

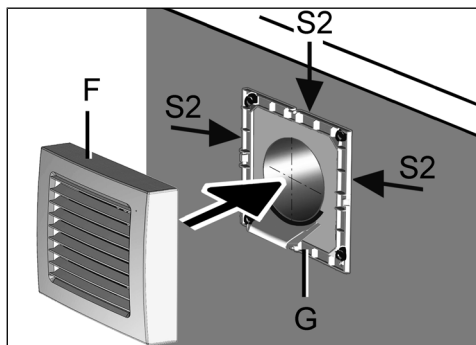
© **Wolf GmbH**. Deutsche Original-Betriebsanleitung. Druckfehler, Irrtümer und technische Änderungen vorbehalten.

Installation instructions

**FWL-PushPull-45 AE, FWL-PushPull-45 AS,
FWL-PushPull-45 AW, FWL-PushPull-45 AK**



G	Housing
S1	Sealing strip



F	Front
G	Housing
S2	Sealing strip

1 Safety

- Read through **these instructions** before installation.
- Follow the instructions.
- Pass these instructions on to the owner/operating company for safekeeping.

2 Scope of delivery

- external cover
- these installation instructions

3 Intended use

The **FWL-PushPull-45** external cover is intended for installation in combination with a wall sleeve **FWL-PushPull RBH**. The wall sleeve must be installed with an incline of 1 to 2% to the exterior wall.

4 Installation

⚠ WARNING Danger of injury if the outer cover comes loose.

Only mount on walls with sufficient load-bearing capacity. With PP 45 AKR / PP 45 AKB, ensure secure locking in the sleeve.

⚠ CAUTION Wear protective gloves when working with components with sharp edges
→ Risk of injury, e.g. from stainless steel covers.

- Only mount external cover once the external plastering is complete.
- Suitable mounting material is to be provided by the customer.
- Formation of surface rust: External factors (e.g. air containing sulphur dioxide or salt, dust containing iron etc.) may cause surface rust to form on stainless steel.

Recommendations

- We recommend thoroughly cleaning unpainted stainless external covers before mounting (remove dust and fingerprints) and rub in a little oil (e.g. care oil for stainless steel).
- Only use stainless steel screws when installing stainless steel external covers.
- Recommendation: To prevent dirt from depositing on the façade around the external cover, fit a water-repellent plaster system.

External covers

**FWL-PushPull-45 AE, FWL-PushPull-45 AW,
FWL-PushPull-45 AS, FWL-PushPull-45 AK**

1. Once the external plastering is complete, remove the plaster protective cover.
2. Take off the front cover of external cover's housing.
3. Align housing horizontally and centred with wall sleeve, mark 4 fixing holes, position dowels and screw down housing to exterior wall with 4 screws.
4. Seal bottom third of spaces between wall sleeve and housing with permanently elastic and weatherproof sealant e.g. sealing strip (silicone).
5. Press front cover onto housing so it engages all the way round. Additionally secure stainless steel front cover with two stainless steel screws.
6. Seal front cover to exterior wall with permanently elastic and weatherproof sealant (arrows S2). Suitable sealing material is to be supplied by the customer.

5 Environmentally responsible disposal

[i] Old devices and electronic components may only be dismantled by specialists with electrical training. Proper disposal avoids detrimental impact on people and the environment and allows valuable raw materials to be reused with the least amount of environmental impact.



Do not dispose of the following components in household waste!

Old devices, wearing parts (e.g. air filter), defective components, electrical and electronic scrap, environmentally hazardous liquids/oils, etc. Dispose of them in an environmentally friendly manner and recycle them at the appropriate collection points (→ Waste Management Act).

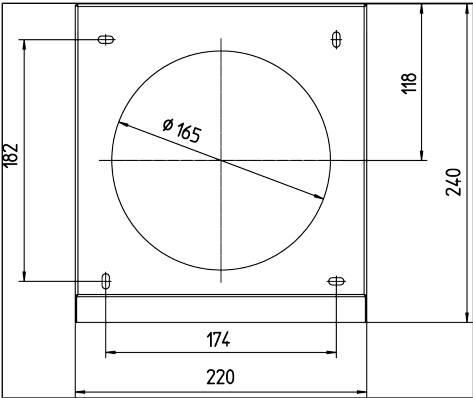
1. Separate the components according to material groups.
2. Dispose of packaging materials (cardboard, filling materials, plastics) via appropriate recycling systems or recycling centres.
3. Observe the respective country-specific and local regulations.

Acknowledgements

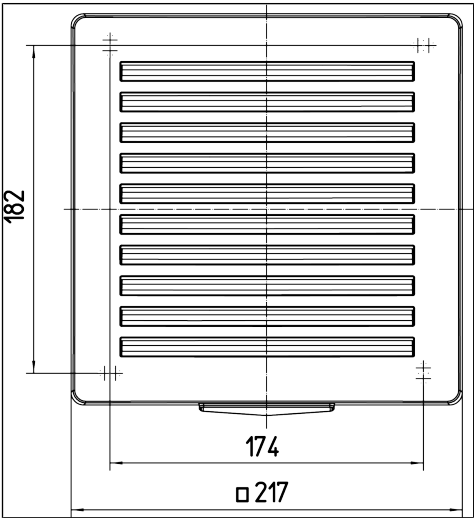
© **Wolf GmbH**. Translation of the original operating instructions. Misprints, errors and technical changes are reserved.

Bohrabstände / Drilling distances

6.1 FWL-PushPull-45 AE, FWL-Push-Pull-45 AW, FWL-PushPull-45 AS



6.2 FWL-PushPull-45 AK



Notizen

[illegible]



WOLF GmbH | Postfach 1380 | D-84048 Mainburg
Tel. +49.0.87 51 74- 0 | Fax +49.0.87 51 74- 16 00 | www.WOLF.eu
Anregungen und Korrekturhinweise gerne an feedback@wolf.eu.